

KARTA ROWEROWA W SZKOLE

Moje pierwsze w życiu "prawo jazdy"

Chcesz szybko i skutecznie zdobyć "kartę rowerową" –**przeczytaj.**

Jeżeli skończyłeś 10 lat, możesz rozpocząć kurs na Twoje pierwsze w życiu prawo jazdy - "kartę rowerową"

Bezpieczny rowerzysta

Każdy z Was, bez względu na wiek i posiadane uprawnienia, takie jak karta rowerowa czy motorowerowa, jest uczestnikiem ruchu drogowego.

Tak, to prawda - wcale nie musicie kierować samochodem czy innymi pojazdami - wystarczy, że jako pieszy chodzicie chodnikiem, przechodzicie przez jezdnię, podróżujecie komunikacją miejską, czy nawet jeździcie rowerem w pobliżu swojego domu - w każdej z tych sytuacji stajecie się uczestnikami ruchu drogowego.

Ten poradnik ma za zadanie nauczyć i przypomnieć Wam najważniejsze zasady i przepisy ruchu drogowego, ze zwróceniem szczególnej uwagi na zagadnienia związane z bezpieczeństwem Waszym i innych osób.

1. Każdy z Was powinien znać **zasady bezpiecznego poruszania się po drodze zarówno w charakterze pieszego jak i pasażera, kierującego rowerem lub motorowerem.**
2. Powiniście poznać **podstawowe pojęcia związane z ruchem drogowym** - pozwolą one dobrze zrozumieć **przepisy ruchu drogowego.**
3. Wchodząc na drogę stajecie się **pełnoprawnymi uczestnikami ruchu drogowego** - macie więc pewne **prawa i obowiązki.** Inni uczestnicy drogi liczą na to, że znacie **przepisy ruchu drogowego.**

Zasada ostrożności

Wszystkie osoby znajdujące się na drodze lub w jej pobliżu muszą zachowywać ostrożność albo - gdy prawo tego wymaga - **szczególną ostrożność**, oraz unikać wszelkiego działania, które mogłoby spowodować **zagrożenie** bezpieczeństwa lub porządku ruchu drogowego, ruch ten **utrudnić** albo w związku z ruchem **zakłócić** spokój lub porządek publiczny oraz narazić kogokolwiek na szkodę. Jeżeli jednak uczestnik ruchu lub inna osoba spowodowała zagrożenie bezpieczeństwa ruchu drogowego, powinna niezwłocznie usunąć to zagrożenie.

Zasada ograniczonego zaufania

Każdy uczestnik ruchu i osoby znajdujące się na drodze mają prawo liczyć, że inni uczestnicy tego ruchu **przestrzegają** przepisów ruchu drogowego, chyba że okoliczności wskazują na możliwość odmiennego ich zachowania. Zatem - *dla naszego własnego bezpieczeństwa* - nie możemy ufać im bezgranicznie. W czasie jazdy zachowujemy się trochę nieufnie i na tyle ostrożnie, aby móc przewidzieć zachowanie innych.

Szczególna ostrożność

Zgodnie z kodeksem ruchu drogowego w następujących sytuacjach należy zachować **szczególną ostrożność**:

1. Włączanie się do ruchu ;
2. Zmiana kierunku jazdy lub zajmowanego pasa ruchu ;
3. Cofanie;
4. Wyprzedzanie ;
5. Zbliżanie się do skrzyżowania lub przecinanie się kierunków ruchu poza skrzyżowaniem;
6. Zbliżanie się do przejścia dla pieszych;
7. Przejeżdżanie obok oznaczonego przystanku tramwajowego lub innego pojazdu komunikacji publicznej nie znajdującego się przy chodniku;
8. Zbliżanie się do przejazdu kolejowego oraz przejeżdżanie przez przejazd kolejowy lub tory tramwajowe;
9. Jazda w warunkach zmniejszonej przejrzystości powietrza, spowodowanej mgłą, opadami atmosferycznymi lub innymi przyczynami;
10. Korzystanie przez kierującego rowerem z drogi (ścieżki) dla rowerów i pieszych.

Prawo o ruchu drogowym

Wstęp

W ruchu drogowym uczestniczą ludzie w każdym wieku.

Dzieci stawiają pierwsze kroki pod opieką rodziców, rodzeństwa lub opiekunów, potem uczestniczą samodzielnie w **ruchu drogowym** jako piesi, kierujący rowerami, motorowerami, motocyklami i samochodami.

Od ich przygotowania do czynnego uczestnictwa w **ruchu drogowym** zależy w znacznej mierze ich **bezpieczeństwo** oraz **bezpieczeństwo** innych uczestników ruchu.

Definicje pojęć i określeń używanych w przepisach ruchu drogowego

Konieczność zapewnienia bezpieczeństwa uczestnikom **ruchu drogowego** i innym osobom znajdującym się na drodze wymaga, aby ruch na drodze był odpowiednio zorganizowany i przebiegał według określonych zasad, które są im znane. obowiązujące na polskich drogach zasady ruchu pieszych, pojazdów i zwierząt określają przepisy **ruchu drogowego**.

Dla lepszego zrozumienia przepisów ruchu drogowego konieczna jest znajomość definicji pojęć i określeń używanych w przepisach ruchu. **Oto niektóre z nich.**

Droga - wydzielony pas terenu składający się z jezdni, pobocza, chodnika, drogi (ścieżki) dla rowerów, łącznie z torowiskiem pojazdów szynowych znajdującym się w obrębie tego pasa, przeznaczony do ruchu lub postoju **pojazdów**, ruchu **pieszych**, jazdy wierzchem lub pędzenia zwierząt.

Droga twarda - droga z jezdnią o nawierzchni bitumicznej, betonowej, kostkowej, klinkierowej, brukowanej oraz z płyt betonowych, jeżeli długość **nawierzchni przekracza 20 m**; inne drogi są drogami gruntowymi.

Autostrada - droga dwujezdniowa, oznaczona odpowiednimi znakami drogowymi (D-9 i D-10), na której nie dopuszcza się ruchu poprzecznego, przeznaczona **tylko** do ruchu pojazdów samochodowych, które na równej, poziomej jezdni mogą rozwijać prędkość **co najmniej 40 km/h**, w tym również w razie ciągnięcia przyczep.

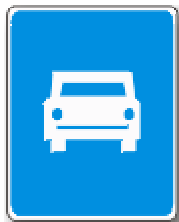


D-9



D-10

Droga ekspresowa - droga dwu- lub jednojezdniowa, oznaczona odpowiednimi znakami drogowymi (D-7 i D-8), na której skrzyżowania występują wyjątkowo, przeznaczona **tylko** do ruchu pojazdów samochodowych.



D-7



D-8

Droga dla rowerów - droga lub jej część przeznaczona do ruchu rowerów jednośladowych, oznaczona odpowiednimi znakami drogowymi (C-13 lub P-23)



C-13



P-23

Jezdnia - część drogi przeznaczona do ruchu pojazdów; określenie to nie dotyczy torowisk wydzielonych z jezdni.

Pas ruchu - każdy z podłużnych pasów jezdni, wystarczający do ruchu jednego rzędu pojazdów, postoju pojazdów, jazdy wierzchem lub pędzenia zwierząt.

Pobocze - część przyległa do jezdni, która może być przeznaczona do ruchu pieszych lub niektórych pojazdów, postoju pojazdów, jazdy wierzchem lub pędzenia zwierząt.

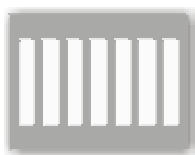
Chodnik - część drogi przeznaczona do ruchu pieszych.

Skrzyżowanie - przecięcie się w jednym poziomie **dróg** mających **jezdnię**, ich połączenie lub rozwidlenie, łącznie z powierzchniami utworzonymi przez takie przecięcia, połączenia lub rozwidlenia; określenie to nie dotyczy przecięcia, połączenia lub rozwidlenia **drogi twardej** z drogą gruntową lub stanowiącą dojazd do obiektu znajdującego się przy drodze.

Przeście dla pieszych - powierzchnia jezdni, drogi dla rowerów lub torowiska przeznaczona do przechodzenia przez pieszych, oznaczoną odpowiednimi znakami drogowymi (D-6 lub P-10)



D-6



P-10

Przejazd dla rowerzystów - powierzchnia jezdni lub torowiska przeznaczona do przejeżdżania przez rowerzystów, oznaczona odpowiednimi znakami drogowymi (D-6a lub P-11).



D-6a

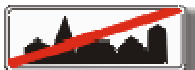


P-11

Obszar zabudowany - obszar oznaczony odpowiednimi znakami drogowymi



D-42



D-43

Strefa zamieszkania - obszar obejmujący drogi publiczne lub inne drogi, na którym obowiązują szczególne zasady ruchu drogowego, a wjazdy i wyjazdy oznaczone są odpowiednimi znakami drogowymi (D-40, D-41).



D-40



D-41

Uczestnik ruchu - pieszy, kierujący, a także inne osoby przebywające w pojeździe lub na pojeździe znajdującym się na drodze.

Pieszy - osoba znajdująca się poza pojazdem na drodze i nie wykonująca na niej robót lub czynności przewidzianych odrębnymi przepisami; za pieszego uważa się również osobę prowadzącą, ciągnącą lub pchającą rower, motorower, motocykl, wózek dziecięcy, podręczny lub inwalidzki, osobę poruszającą się w wózku inwalidzkim, a także osobę w wieku do 10 lat kierującą rowerem pod opieką osoby dorosłej.

Kolumna pieszych - zorganizowana grupa **pieszych** prowadzona przez kierownika lub dowódcę.

Ruch pieszych

Pieszy jest obowiązany korzystać z **chodnika lub drogi dla pieszych, a w razie ich braku-z pobocza**. Jeżeli nie ma pobocza lub czasowo nie można z niego korzystać, pieszy może korzystać z jezdni, pod warunkiem zajmowania miejsca jak najbliższej jej krawędzi i ustępowania pierwszeństwa nadjeżdżającemu pojazdowi.

Pieszy idący po poboczu lub jezdni jest **obowiązany iść lewą stroną drogi**.

Piesi idący jezdnią są obowiązani iść jeden za drugim. Na drodze o małym ruchu, w warunkach dobrej widoczności, dwóch pieszych może iść obok siebie. Korzystanie przez **pieszego z drogi dla rowerów** jest dozwolone tylko w razie braku **chodnika lub pobocza albo niemożności korzystania z nich**. **Pieszy** z wyjątkiem **osoby niepełnosprawnej**, korzystając z tej drogi jest obowiązany ustąpić pierwszeństwa rowerowi.

Kolumna pieszych, z wyjątkiem pieszych w wieku do 10 lat, może się poruszać tylko **prawą stroną jezdni**. Liczba **pieszych** idących jezdnią w kolumnie obok siebie nie może przekraczać 4, a w kolumnie wojskowej-6, pod warunkiem, że kolumna nie zajmuje więcej niż połowy szerokości jezdni.

Piesi w wieku do 10 lat mogą iść w kolumnie **tylko dwójkami pod nadzorem co najmniej jednej osoby pełnoletniej**.

Długość kolumny pieszych nie może **przekraczać 50 m**. Odległość **między kolumnami** nie może **być mniejsza niż 100 m**.

ZABRANIA SIĘ:

1. Ruchu po jezdni kolumny pieszych w czasie mgły; zakaz ten nie dotyczy kolumny wojskowej lub policyjnej;
2. Ruchu po jezdni kolumny pieszych w wieku do 10 lat w warunkach niedostatecznej widoczności;
3. Prowadzenia po jezdni kolumny pieszych przez osobę w wieku poniżej 18 lat.

Przechodzenie przez jezdnię poza przejściem dla **pieszych** jest dozwolone, gdy odległość od przejścia przekracza 100 m. Jeżeli jednak skrzyżowanie znajduje się w odległości mniejszej niż 100 m od wyznaczonego przejścia, przechodzenie jest dozwolone również na tym skrzyżowaniu.

Przechodzenie przez jezdnię poza przejściem dla **pieszych**, jest dozwolone tylko pod warunkiem, że nie spowoduje zagrożenia bezpieczeństwa ruchu lub utrudnienia ruchu pojazdów.

ZABRANIA SIĘ:

1. Wchodzenia na jezdnię bezpośrednio przed jadący pojazd, w tym również na przejściu dla pieszych;
2. Wchodzenia na jezdnię spoza pojazdu lub innej przeszkody ograniczającej widoczność drogi;
3. Przechodzenia przez jezdnię w miejscu o ograniczonej widoczności drogi;
4. Zwalniania kroku lub zatrzymywania się bez uzasadnionej potrzeby podczas przechodzenia przez jezdnię lub torowisko;
5. Przebiegania przez jezdnię;
6. Chodzenia po torowisku,;
7. Wchodzenia na torowisko , gdy zapory lub półzapory są opuszczone lub opuszczanie ich rozpoczęto;
8. Przechodzenia przez jezdnię w miejscu, w którym urządzenie zabezpieczające lub przeszkoda oddziela drogę /ścieżkę/ dla pieszych albo chodnik od jezdni, bez względu na to, po której stronie jezdni one się znajdują.

Kierujący rowerem

Uprawnienia do kierowania rowerem

Kierującym może być osoba, która osiągnęła wymagany **wiek** i jest **sprawna** pod względem fizycznym i psychicznym oraz posiada wymagane **umiejętności do kierowania w sposób nie zagrażający bezpieczeństwu ruchu drogowego i nie narażający kogokolwiek na szkodę oraz wymagany dokument stwierdzający uprawnienie do kierowania pojazdem**.

Dokumentem stwierdzającym **uprawnienie do kierowania rowerem** przez osobę, która nie ukończyła 18 lat, jest **karta rowerowa**.

Kartę rowerową może uzyskać osoba, która wykazała się niezbędnymi kwalifikacjami i osiągnęła wiek 10 lat.

Kierować rowerem wieloosobowym oraz przewozić na rowerze inną osobę może osoba, **która ukończyła 17 lat**.

Nie wymaga się uprawnienia do **kierowania rowerem, motorowerem lub pojazdem zaprzęgowym** od osoby, **która ukończyła 18 lat**.

Przepisy dodatkowe

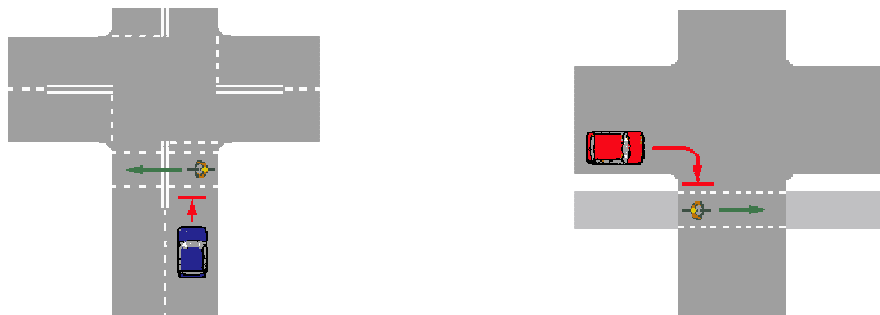
Kierującego rowerem (rowerzystę) obowiązują takie same przepisy ruchu, jak wszystkich innych kierujących pojazdami. Jednak oprócz tego obowiązują go pewne **dodatkowe przepisy o ruchu rowerów**.

1. Kierujący rowerem jednośladowym jest **obowiązany korzystać z drogi dla rowerów lub z drogi dla rowerów i pieszych**. Kierujący rowerem, korzystając z drogi dla rowerów i pieszych, jest obowiązany zachować **szczególną ostrożność** i ustępować miejsca pieszym.
2. W razie braku drogi dla rowerów lub drogi dla rowerów i pieszych kierujący rowerem jednośladowym jest obowiązany korzystać z **pobocza, a jeżeli nie jest to możliwe - z jezdni**.
3. Dziecko w wieku do 7 lat może być przewożone na rowerze pod warunkiem, że jest ono umieszczone na dodatkowym siodełku zapewniającym bezpieczną jazdę.
4. **Kierującemu rowerem zabrania się:**
 - jazdy po jezdni obok innego uczestnika ruchu (np. innego rowerzysty),
 - jazdy bez trzymania co najmniej jednej ręki na kierownicy oraz nóg na pedałach,
 - czepiania się pojazdów.
5. **Na przejeździe dla rowerzystów, kierującemu rowerem zabrania się:**
 - wjeżdżania bezpośrednio przed jadący pojazd,
 - zwalniania lub zatrzymywania się bez uzasadnionej przyczyny.
6. Korzystanie z **chodnika lub drogi dla pieszych** przez kierującego rowerem jednośladowym jest dozwolone wyjątkowo, gdy:
 - **opiekuje się on osobą w wieku do lat 10 kierującą rowerem lub**
 - **szerokość chodnika wzdłuż drogi, po której ruch pojazdów dozwolony jest z prędkością większą niż 60 km/h, wynosi co najmniej 2 m i brak jest wydzielonej drogi dla rowerów.**
7. Kierujący rowerem, **korzystając z chodnika lub drogi dla pieszych**, jest obowiązany jechać powoli, zachować szczególną ostrożność i ustępować miejsca pieszym.
8. Kierujący rowerem może jechać lewą stroną jezdni na zasadach określonych dla ruchu pieszych, **jeżeli opiekuje się on osobą kierującą rowerem w wieku do lat 10**.

Obowiązkowe wyposażenie roweru

1. Światło pozycyjne z przodu białe lub żółte selektywne.
2. Światła pozycyjne z tyłu czerwone.
3. Światło odblaskowe barwy czerwonej z tyłu o kształcie innym niż trójkąt.
4. Co najmniej jeden skutecznie działający hamulec.
5. Dzwonek lub inny sygnał ostrzegawczy o nieprzerażliwym dźwięku.

Zachowanie się kierujących pojazdami wobec rowerzystów znajdujących się na przejeździe dla rowerzystów:



Manewry na drodze

Poruszając się rowerem po drogach napotykasz na innych uczestników ruchu drogowego - pieszych i poruszających się różnymi pojazdami.

Czasem możesz natknąć się na nieruchomą przeszkodę.

W odróżnieniu od pojazdów szynowych, kierunek Twojej jazdy może się zmieniać

- możesz jechać prosto lub skręcać na boki,
- poruszać się równoległe do innych pojazdów
- lub przecinać ich kierunek ruchu.

Przez cały czas wykonujesz na drodze różne manewry.

Zmiana kierunku jazdy lub pasa ruchu, Wymijanie, Omijanie, Wyprzedzanie

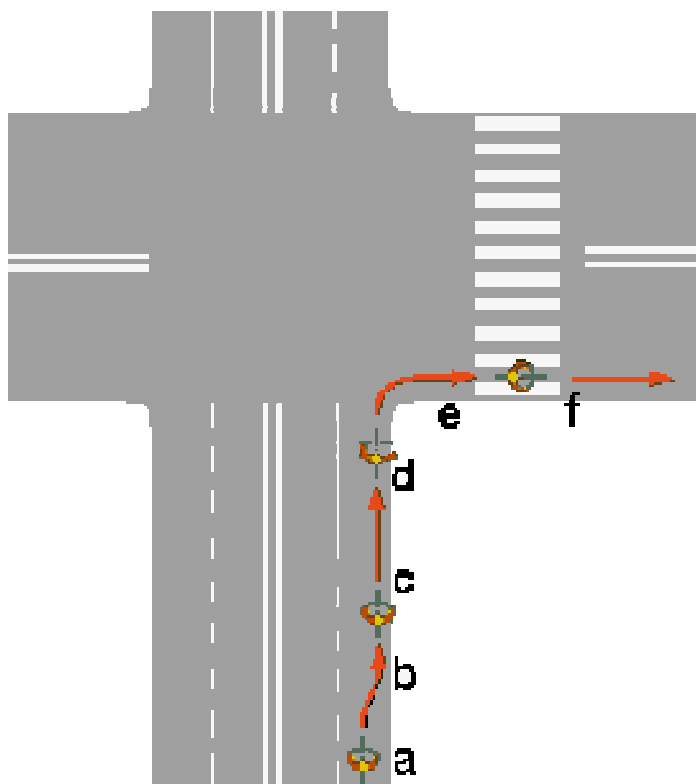
Zmiana kierunku jazdy lub pasa ruchu

Kierujący pojazdem może zmienić **kierunek jazdy lub zajmowany pas ruchu** tylko z zachowaniem szczególnej ostrożności. Każdy zamiar zmiany kierunku jazdy lub pasa ruchu musi być odpowiednio zasygnalizowany.

Kierujący pojazdem jest obowiązany **zawczasu i wyraźnie zasygnalizować** zamiar zmiany kierunku jazdy lub pasa ruchu

Rowerzysta sygnalizuje taki zamiar poprzez **wyraźne wyciągnięcie ręki**.

1. **Skręcanie w prawo** - przed wykonaniem tego manewru kierujący pojazdem jest obowiązany zbliżyć się do prawej krawędzi jezdni.

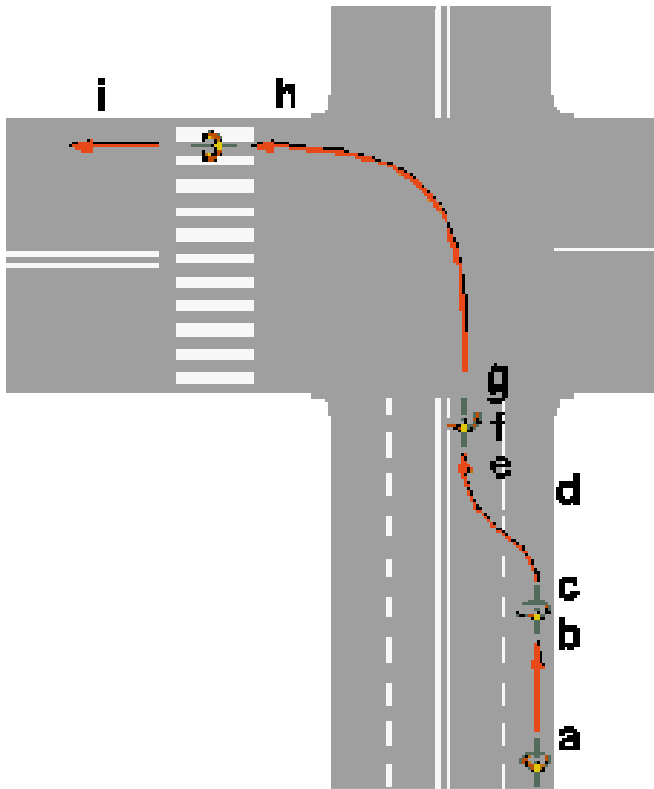


Reguła postępowania kierującego rowerem podczas skrętu w prawo

- a. upewnij się, czy możesz bezpiecznie skręcić w prawo;
- b. zbliż się do prawej krawędzi jezdni;
- c. upewnij się, czy znaki i sygnały drogowe nie zabraniają wykonania tego manewru;
- d. zasygnalizuj zamiar skrętu w prawo w drogę poprzeczną przez wyciągnięcie prawej ręki;
- e. ustąp pierwszeństwa pieszym, znajdującym się na przejściu drogi, w którą skręcasz;
- f. po skręceniu zajmij prawy pas ruchu i jedź możliwie blisko prawej krawędzi jezdni.

2. **Skręcanie w lewo** - przed wykonaniem tego manewru kierujący pojazdem jest zobowiązany zbliżyć

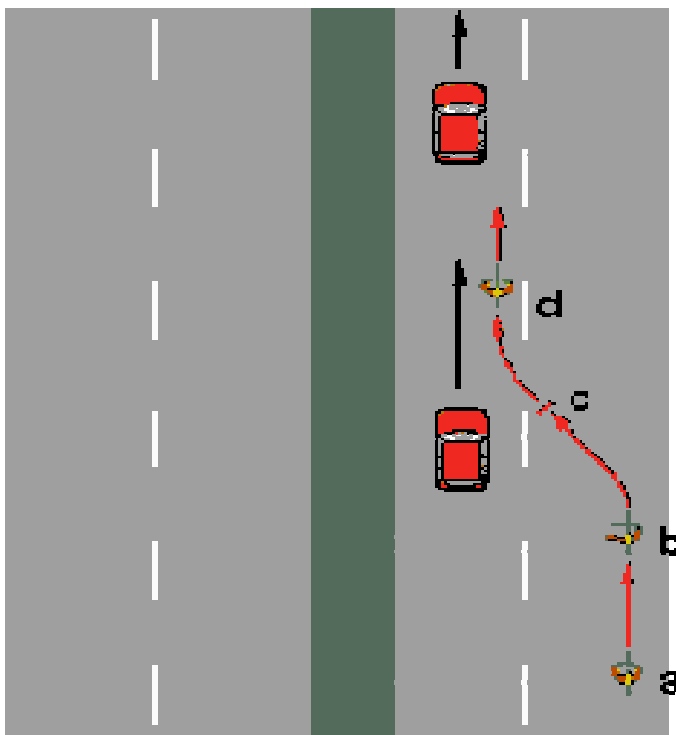
jednokierunkowej).



Reguła postępowania podczas skrętu w lewo

- a. upewnij się, czy możesz bezpiecznie skręcić w lewo i sprawdź, czy znaki i sygnały drogowe nie zabraniają wykonania tego manewru;
- b. zasygnalizuj zamiar zmiany pasa ruchu;
- c. upewnij się, czy możesz zbliżyć się do osi jezdni;
- d. zbliż się do osi jezdni;
- e. upewnij się, że możesz bezpiecznie skręcić w lewo;
- f. zasygnalizuj zamiar skrętu w lewo;
- g. upewnij się, czy żaden pojazd nie nadjeżdża z przeciwnego kierunku;
- h. ustąp pierwszeństwa pojazdom skręcającym w prawo i pieszym, znajdującym się na przejściu drogi, w którą wjeżdżasz;
- i. po skręceniu zajmij prawy pas ruchu i jedź możliwie blisko prawej krawędzi jezdni.

3. **Zmiana pasa ruchu** - kierujący pojazdem, zmieniając zajmowany pas ruchu, jest obowiązany ustąpić pierwszeństwa pojazdowi jadącemu po pasie ruchu, na który zamierza wjechać, oraz pojazdowi wjeżdżającemu na ten pas z prawej strony.



Reguła postępowania kierującego pojazdem przy zmianie pasa ruchu poza skrzyżowaniem

- a. upewnij się, czy możesz bezpiecznie zmienić pas ruchu i sprawdź, czy znaki i sygnały drogowe (np. linia ciągła) nie zabraniają tego manewru;
- b. zasygnalizuj zamiar zmiany pasa ruchu przez wyciągnięcie lewej ręki;
- c. jeszcze raz upewnij się, że możesz bezpiecznie zmienić pas ruchu;
- d. wjedź łagodnym łukiem na pas ruchu.

4. **Zawracanie** - mając zamiar zawrócić, kierujący pojazdem musi ustąpić pierwszeństwa wszystkim jadącym jezdnią, po której zamierza jechać po zawróceniu.

Zabrania się zawracania:

- w tunelach, na mostach i wiaduktach oraz na drogach jednokierunkowych;
- w warunkach, w których mogłoby to zagrozić bezpieczeństwu ruchu lub ruch ten utrudnić;
- w miejscach, w których ustawiono odpowiednie znaki.

Miejsca, w których zabrania się skrętu lub zawracania oznaczone są znakami:



B-21



B-22

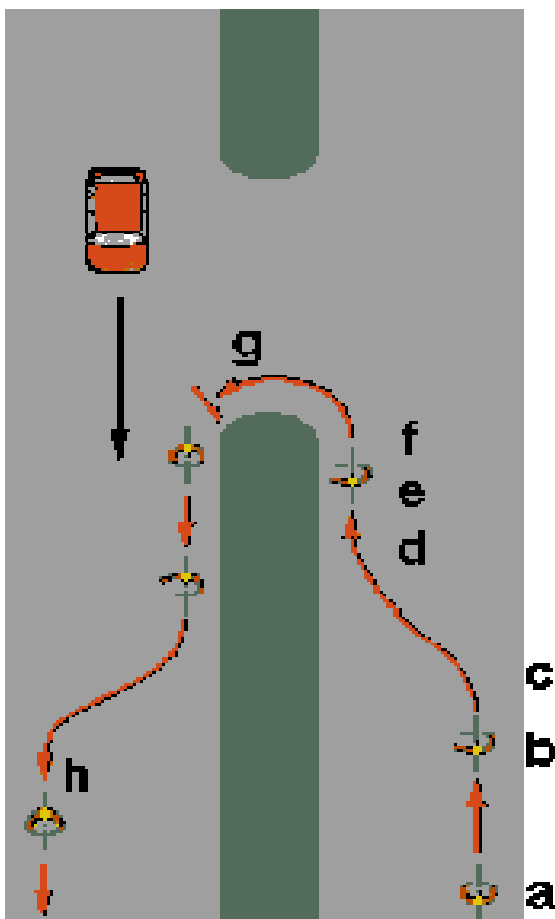


B-23

a miejsce, w którym następuje odwołanie zakazu zawracania - znakiem:



B-24



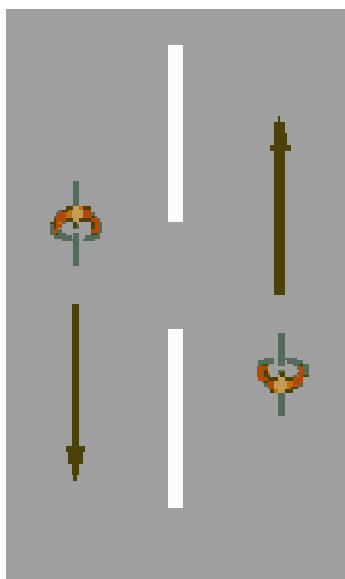
Reguła postępowania kierującego rowerem podczas zawracania

- upewnij się, czy możesz bezpiecznie zawrócić i sprawdź, czy znaki i sygnały drogowe nie zabraniają tego manewru;
- zasygnalizuj zamiar zmiany pasa ruchu przez wyciągnięcie lewej ręki;
- upewnij się, czy możesz zbliżyć się do osi jezdni;
- zbliz się do osi jezdni;
- upewnij się, że możesz bezpiecznie skręcić w lewo (zawrócić);
- zasygnalizuj zamiar zawrócenia przez wyciągnięcie lewej ręki;
- ustąp pierwszeństwa pojazdom jadącym jezdnią, po której zamierzamy jechać po zawróceniu;
- po zawróceniu najlepiej zajmij prawy pas ruchu i jedź możliwie blisko prawej krawędzi jezdni.

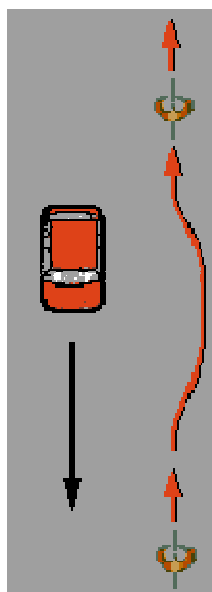
Wymijanie to przejeżdżanie obok pojazdu lub uczestnika ruchu poruszającego się w kierunku przeciwnym

Kierujący pojazdem przy wymijaniu, **zobowiązany jest zachować bezpieczny odstęp od wymijanego pojazdu**, a w razie potrzeby **zjechać na prawo i zmniejszyć prędkość lub zatrzymać się**.

Wymijanie jest manewrem, który w normalnych warunkach drogowych nie powinien stwarzać trudności kierującym pojazdami. Względy bezpieczeństwa wymagają zachowania **bezpiecznego odstępu od wymijanego pojazdu**.



Wymijanie się dwóch kierujących pojazdami (rowerami)



Wymijanie się kierującego rowerem i samochodu na wąskiej drodze

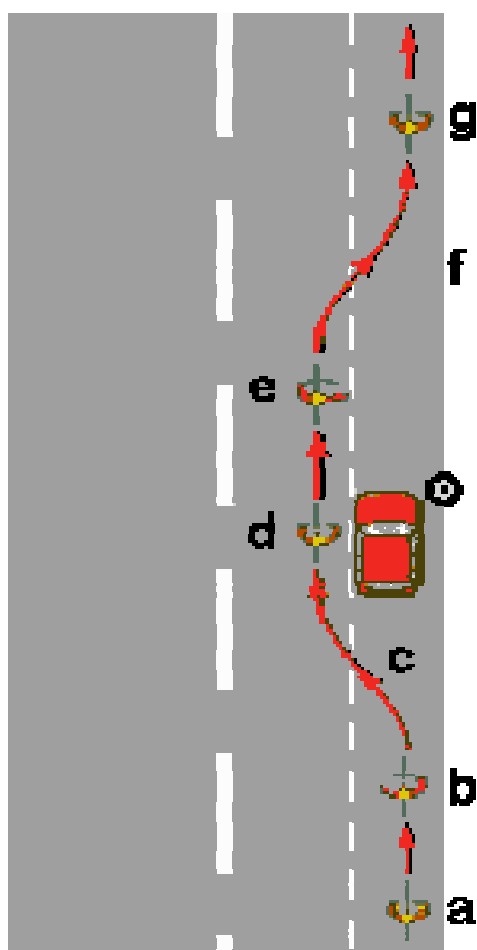
6. Omijanie

Omijanie to przejeżdżanie obok nie poruszającego się pojazdu, uczestnika ruchu lub przeszkody.

Przy omijaniu kierujący pojazdem jest obowiązany zachować bezpieczny odstęp od omijanego pojazdu lub przeszkody. Należy wziąć pod uwagę, że ktoś może wtargnąć na jezdnię zza stojącego pojazdu (autobusu).

Zabronione jest omijanie pojazdów, które zatrzymały się przed przejściem dla pieszych w celu przepuszczenia przechodzących pieszych.

Zabronione jest omijanie pojazdu oczekującego przed przejazdem kolejowym na otwarcie ruchu, jeżeli wymagałoby to wjechania na część jezdni przeznaczoną dla kierunku ruchu przeciwnego.



Reguła postępowania kierującego rowerem podczas omijania

- upewnij się, czy nic nie jedzie - spójrz do tyłu, spójrz do przodu;
- zasygnalizuj zamiar zmiany pasa ruchu przez wyciągnięcie lewej ręki;
- jeszcze raz upewnij się,
- rozpocznij manewr przejeżdżania obok przeszkody lub stojącego pieszego zachowując bezpieczny odstęp;
- zasygnalizuj zmianę pasa ruchu przez wyciągnięcie twojej prawej ręki;
- zjedź łagodnym łukiem na wcześniej zajmowany pas ruchu;
- kontynuuj jazdę możliwie blisko prawej krawędzi jezdni.

7. Wyprzedzanie

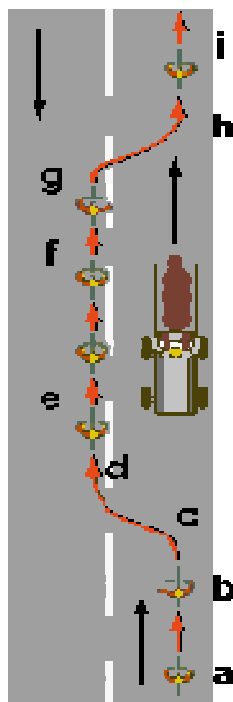
Wyprzedzanie to przejeżdżanie obok pojazdu lub uczestnika ruchu poruszającego się w tym samym kierunku. Rowerzysta będzie ten manewr wykonywał sporadycznie, chyba, że będzie wyprzedzał inny rower, furmankę lub pieszego.

Zabrania się wyprzedzania pojazdu silnikowego jadącego po jezdni:

1. Przy dojeżdżaniu do wierzchołka wzniesienia;
2. Na zakręcie oznaczonym znakami ostrzegawczymi;
3. Na skrzyżowaniu, z wyjątkiem skrzyżowania o ruchu okrężnym (rondo) lub na którym ruch jest kierowany.

Zabrania się wyprzedzania pojazdu uprzywilejowanego na obszarze zabudowanym

Wyprzedzanie jest manewrem bardzo niebezpiecznym, dlatego musimy zachować szczególną ostrożność, a zwłaszcza bezpieczny odstęp od wyprzedzanego pojazdu lub uczestnika ruchu (co najmniej 1 m).



Reguła postępowania kierującego rowerem podczas wyprzedzania

- a. upewnij się, czy możesz podjąć manewr - spójrz do tyłu, potem spójrz do przodu, czy masz dobrą widoczność i dostateczne miejsce do manewru;
- b. zasygnalizuj zamiar zmiany pasa ruchu przez wyciągnięcie lewej ręki;
- c. jeszcze raz upewnij się, czy możesz wykonać manewr;
- d. zmień pas ruchu;
- e. rozpocznij wyprzedzanie pojazdu lub pieszego zachowując bezpieczny odstęp (co najmniej 1m);
- f. gdy znajdziesz się w bezpiecznej odległości od wyprzedzanego pojazdu, zasygnalizuj zamiar zmiany pasa ruchu przez wyciągnięcie prawej ręki;
- g. zjedź łagodnym łukiem na pas ruchu, po którym poruszałeś się wcześniej;
- h. kontynuuj jazdę możliwie blisko prawej krawędzi jezdni.

Znaki i sygnały drogowe

Znaki ostrzegawcze

Znaki ostrzegawcze uprzedzają o miejscach na drodze, w których występuje lub może występować niebezpieczeństwo, oraz obowiązują uczestników ruchu do zachowania **szczególnej ostrożności**. Odległość **znaku ostrzegawczego** od miejsca niebezpiecznego wynosi od 150m do 300m na drogach, na których dopuszczalna prędkość pojazdów przekracza 60km/h, a do 100m - na pozostałych drogach. Przepisu tego nie stosuje się do **znaku A-7 "ustęp pierwszeństwa"**, który umieszcza się w odległości do 50m od skrzyżowania na drogach, na których dopuszczalna prędkość pojazdów przekracza 60km/h, oraz do 25m od skrzyżowania na pozostałych drogach. Znak ten znajdujący się w obrębie skrzyżowania dotyczy tylko **najbliższej jezdni**, przed którą został umieszczony.

Umieszczona pod **znakiem ostrzegawczym tabliczka T-1** wskazuje odległość znaku od miejsca niebezpiecznego. Umieszczona pod **znakiem ostrzegawczym tabliczka T-2** wskazuje długość odcinka drogi, na którym powtarza się lub występuje niebezpieczeństwo, jeżeli długość odcinka przekracza 500m ; umieszczona pod znakiem ostrzegawczym tabliczka **T-3** oznacza koniec takiego odcinka.



T-1



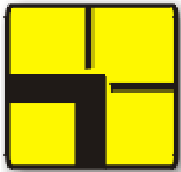
T-2



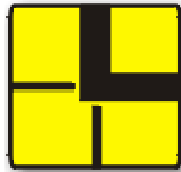
T-3

Napis lub symbol umieszczony na tabliczce pod znakiem drogowym stanowi integralną część znaku.

Jeżeli na **znaku lub tabliczce** podany jest układ dróg na skrzyżowaniu (schemat skrzyżowania) liniami o różnej szerokości, to linia szersza oznacza **drogę z pierwszeństwem**.



T-6a



T-6c

Znaki ostrzegawcze, które powinieneś znać!



A-2



A-3



A-5



A-6a

A-2 "niebezpieczny zakręt w lewo" - należy zachować szczególną ostrożność.

A-3 "dwa niebezpieczne zakręty (pierwszy w prawo)" - drugi zakręt może być w dowolnym kierunku.

A-5 "skrzyżowanie dróg" - drogi na tym skrzyżowaniu są równorzędne pod względem pierwszeństwa przejazdu.

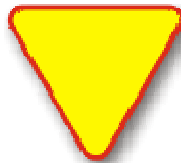
A-6a "skrzyżowanie z drogą podporządkowaną występującą po obu stronach" - ostrzega o dojeździe do skrzyżowania z drogą, która nie posiada pierwszeństwa przejazdu.



A-6b



A-6d



A-7



A-8

A-6b "skrzyżowanie z drogą podporządkowaną występującą po prawej stronie".

A-6d "wlot drogi jednokierunkowej z prawej strony" - znak ostrzega o dojeździe do skrzyżowania z drogą znajdującą się z prawej strony.

A-7 "ustęp pierwszeństwa przejazdu" - ostrzega o zbliżaniu się do skrzyżowania z drogą z pierwszeństwem przejazdu.

A-8 "skrzyżowanie o ruchu okrężnym" - ostrzega o zbliżaniu się do skrzyżowania, na którym ruch odbywa się dookoła wyspy lub placu w kierunku wskazanym na znaku.



A-9



A-10



A-11



A-11a

A-9 "przejazd kolejowy z zaporami" - ostrzega o zbliżaniu się do przejazdu kolejowego z zaporami lub półzaporami.

A-10 "przejazd kolejowy bez zapor" - ostrzega o zbliżaniu się do przejazdu kolejowego bez zapor lub półzapor; może być wyposażony w sygnalizację świetlną.

A-11 "nierówna droga" - ostrzega o wypukłości na jezdni zastosowanej w celu spowolnienia ruchu pojazdów.

A-11a "próg zwalniający" - ostrzega o poprzecznej nierówności jezdni.



A-12a



A-12b



A-16



A-17

A-12a "zwężenie jezdni - dwustronne" - zachowaj szczególną ostrożność.

A-12b "zwężenie jezdni - prawostronne" - zachowaj szczególną ostrożność.

A-16 "przejście dla pieszych" - ostrzega o przejściu dla pieszych, które może nie być w porę dostrzeżone przez kierującego pojazdem.

A-17 "dzieci" - ostrzega o miejscu na drodze szczególnie uczęszczanym przez dzieci lub o bliskości takiego miejsca.



A-20



A-24



A-29



A-30

A-20 "odcinek jezdni o ruchu dwukierunkowym" - znak ostrzega, że na pewnym odcinku drogi jednokierunkowej wprowadzono ruch dwukierunkowy.

A-24 "rowerzyści" - ostrzega o miejscu, w którym rowerzyści wjeżdżają z drogi dla rowerów na jezdnię lub przez nią przejeżdżają.

A-29 "sygnały świetlne" - ostrzega o zbliżaniu się do miejsca, w którym ruch jest kierowany za pomocą sygnalizacji świetlnej.

A-30 "inne niebezpieczeństwa" - ostrzega o niebezpieczeństwach i sytuacjach nietypowych nie podanych na znakach ostrzegawczych.

Znaki zakazu

Znaki zakazu wyrażają normy bezwzględnie obowiązujące i nie dopuszczają możliwości innego zachowania niż to, które wynika ze znaczenia i zakresu obowiązywania znaku.

Obowiązują na drodze, na której są umieszczone. Umieszczona pod **znakiem zakazu tabliczka T-20** wskazuje długość odcinka jezdni, na którym zakaz obowiązuje, natomiast **tabliczka T-21** - odległość znaku od miejsca, od którego lub w którym zakaz obowiązuje.

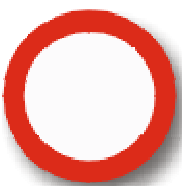


T-20



T-21

Znaki zakazu, które powinieneś znać!



B-1



B-2



B-9



B-20

B-1 "zakaz ruchu w obu kierunkach".

B-2 "zakaz wjazdu" - na tę drogę nie można wjechać z tej strony znaku.

B-9 "zakaz wjazdu rowerów" - znak ten oznacza zakaz ruchu na jezdni i poboczu rowerów.

B-20 "stop" - znak ten oznacza zakaz wjazdu na skrzyżowanie bez zatrzymania się przed drogą z pierwszeństwem oraz obowiązek ustąpienia pierwszeństwa uczestnikom ruchu poruszającym się tą drogą.



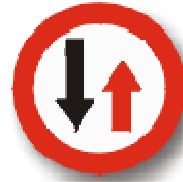
B-21



B-23



B-25



B-31

B-21 "zakaz skrętu w lewo" - oznacza zakaz skrętu w lewo i zawracania na najbliższym skrzyżowaniu i najbliższej jezdni, przed którą się znajduje.

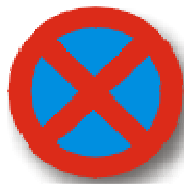
B-23 "zakaz zawracania" - zabrania kierującym zawracania na odcinku do najbliższego skrzyżowania włącznie.

B-25 "zakaz wyprzedzania" - zabrania kierującym pojazdami silnikowymi wyprzedzania innych pojazdów silnikowych wielośladowych, obowiązuje do najbliższego skrzyżowania.

B-31 "pierwszeństwo dla nadjeżdżających z przeciwka" - zabrania kierującym wjazdu na zwężony odcinek drogi, jeżeli znajdują się tam inne pojazdy.



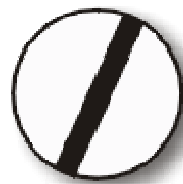
B-35



B-36



B-41



B-42

B-35 "zakaz postoju"

B-36 "zakaz zatrzymywania się"

B-41 "zakaz ruchu pieszych" - oznacza, że zabroniony jest ruch pieszych po tej stronie drogi, po której znak jest umieszczony. **B-42 "koniec zakazów"** - znak ten uchyla zakazy wcześniej wprowadzone.

Znaki nakazu

Znaki nakazu mają charakter dyrektywny. **Kierujący pojazdem lub inny uczestnik ruchu** jest obowiązany postępować zgodnie ze wskazaniami znaków.

UWAGA! W przypadku znaków ze strzałkami prostymi, kierujący powinien skrócić zawsze przed znakiem, a w przypadku znaków ze strzałkami wygiętymi - zawsze za znakiem.

Znaki nakazu, które powinieneś znać!



C-1



C-2



C-5



C-6

C-1 "nakaz jazdy w prawo" - skręt wykonujemy przed znakiem.

C-2 "nakaz jazdy w prawo" - skręt wykonujemy za znakiem.

C-5 "nakaz jazdy prosto przez skrzyżowanie"

C-6 "nakaz jazdy prosto lub w prawo"



C-8



C-9



C-12



C-13

C-8 "nakaz jazdy w prawo lub w lewo"

C-9 "nakaz jazdy z prawej strony znaku"

C-12 "ruch okrężny" - obowiązujący kierunek jazdy dookoła placu (ronda).

C-13 "droga dla rowerów"



C-16



C-16a

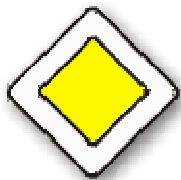
C-16 "droga dla pieszych" - piesi obowiązani są z niej korzystać.

C-16a "koniec droga dla pieszych"

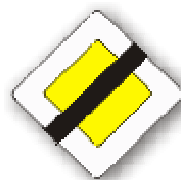
Znaki informacyjne

Znaki informacyjne dzielą się na znaki dotyczące prowadzenia pojazdu, oraz które oznaczają obiekty znajdujące się przy drodze.

Znaki informacyjne, które powinieneś znać!



D-1



D-2



D-3



D-5

D-1 "droga z pierwszeństwem" - oznacza początek drogi z pierwszeństwem przejazdu, obowiązuje aż do odwołania.

D-2 "koniec drogi z pierwszeństwem"

D-3 "droga jednokierunkowa" - początek drogi, na której ruch odbywa się w jednym kierunku.

D-5 "pierwszeństwo na zwężonym odcinku drogi" - kierujący przejeżdżają pierwsi przed kierującymi zbliżającymi się z kierunku przeciwnego.



D-6



D-6a



D-6b

D-6 "przejście dla pieszych"

D-6a "przejazd dla rowerzystów"

D-6b "przejście dla pieszych i przejazd dla rowerzystów"

Znaki poziome i sygnały drogowe

Znaki poziome

Znakami drogowymi poziomymi są umieszczone na nawierzchni **linie ciągłe lub przerywane, pojedyncze lub podwójne, strzałki, napisy, symbole** i inne linie związane z oznaczaniem określonych miejsc na drodze oraz punktowe elementy odbłaskowe.

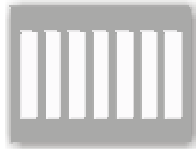
Znaki drogowe poziome są barwy *białej lub żółtej*, z zastrzeżeniem punktowych elementów odbłaskowych koloru czerwonego. Jeżeli na drodze umieszczone są **znaki barwy białej i żółtej** wskazujące różny sposób zachowania, to kierujący jest obowiązany stosować się do **znaków barwy żółtej**.



P-8a



P-8b



P-10

P-8a "strzałka kierunkowa na wprost"

P-8b "strzałka kierunkowa do skręcania"

P-10 "przejście dla pieszych"



P-11



P-12



P-13

P-11 "przejazd dla rowerzystów"

P-12 "linia bezwzględnej zatrzymania - stop"

P-13 "linia warunkowego zatrzymania złożona z trójkątów"



P-16



P-23

P-16 "napis stop"

P-23 "rower"

Ruch kierowany

Kierujący ruchem dają sygnały za pomocą postawy i ruchu rąk.



RUCH OTWARTY



STOP!



UWAGA!



Zasady pierwszeństwa

Aby bezpiecznie przejechać przez skrzyżowanie, należy zachować ostrożność i dobrze znać przepisy. Najtrudniej pokonać skrzyżowanie dróg równorzędnych. Znacznie łatwiej jest, gdy ustawiono znaki drogowe, a najłatwiej przy sygnalizacji świetlnej.

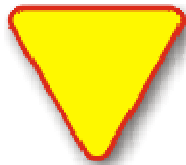
Pamiętaj, że we wszystkich przypadkach pierwszeństwo przejazdu mają pojazdy uprzywilejowane.

Dojeżdżając do skrzyżowania, możesz spotkać takie znaki jak na poniższych

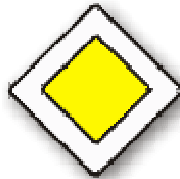
rysunkach.
Przypomnij sobie z poprzednich lekcji ich znaczenie.



B-20



A-7



D-1



C-12

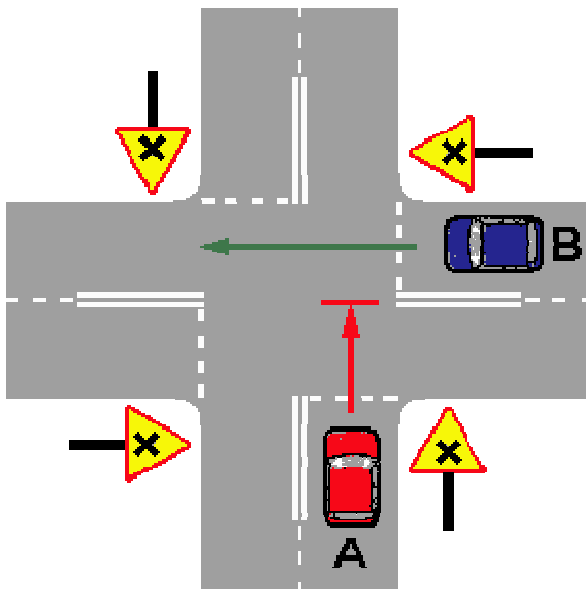


A-5

Skrzyżowanie dróg równorzędnych

Zbliżając się do skrzyżowania, jesteś obowiązany zachować szczególną ostrożność i ustąpić pierwszeństwa przejazdu:

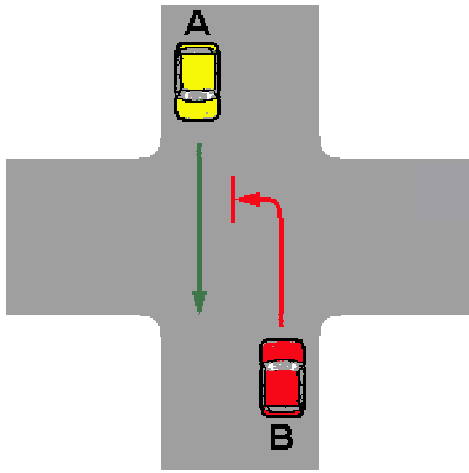
- wszystkim pojazdom nadjeżdżającym z twojej prawej strony;
- skręcając w lewo - wszystkim pojazdom nadjeżdżającym z przeciwka jadącym na wprost lub skręcającym w prawo;
- pojazdom szynowym, nawet gdy nadjeżdżają z twojej lewej strony.



Zgodnie z **zasadą pierwszeństwa z prawej strony** kierujący pojazdem **A** ustępuje pierwszeństwa kierującemu pojazdem **B**.

Zasada prawej ręki obowiązuje również poza skrzyżowaniami, a więc wszędzie tam, gdzie przecinają się kierunki ruchu pojazdów.

Skrzyżowanie dróg równorzędnych (bez oznakowania)

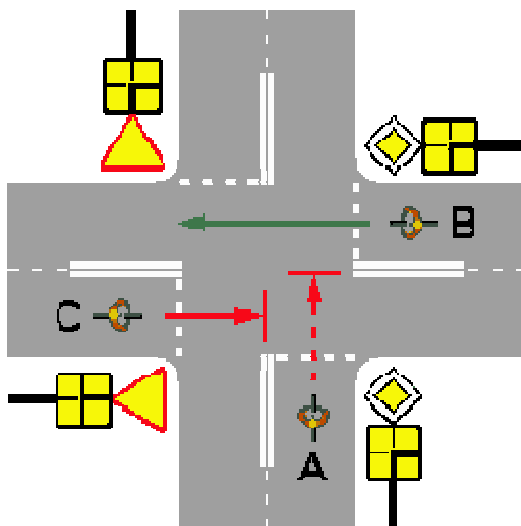


Zgodnie z **zasadą pierwszeństwa z prawej strony** kierujący pojazdem **B** - skręcający w lewo, ustępuje pierwszeństwa pojazdowi **A** nadjeżdżającemu z przeciwka, jadącemu na wprost.

W niektórych sytuacjach przebieg drogi z pierwszeństwem jest inny niż prosto przez skrzyżowanie. Wtedy wraz ze znakiem "droga z pierwszeństwem" (D-1) jest umieszczona tabliczka T-6a lub T-6c, która wyjaśnia przebieg drogi z pierwszeństwem.

Zasada pierwszeństwa z prawej strony jest na takim skrzyżowaniu także obowiązująca.

Schemat skrzyżowania oznakowanego znakami D-1, T-6a oraz A-7, T-6c



Kierujący pojazdami **A** i **B** znajdują się na drodze z pierwszeństwem. Kierujący pojazdem **C** znajduje się na drodze podporządkowanej. Kierujący rowerem **A** **ustępuje pierwszeństwa** kierującemu **B** (reguła pierwszeństwa z prawej), a sam ma **pierwszeństwo** przed kierującym **C**

Skrzyżowanie drogi głównej z podporządkowaną

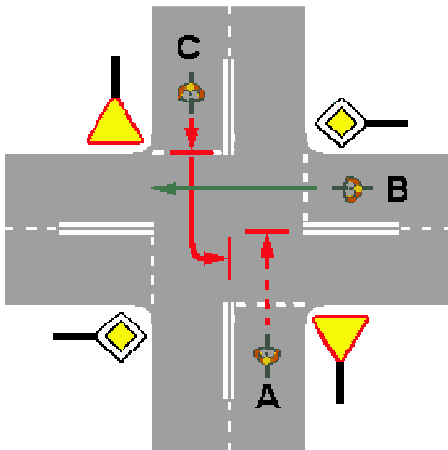
Jeśli znajdujesz się na **drodze z pierwszeństwem**, to stosujesz się do **zasady pierwszeństwa przejazdu** wobec innych pojazdów znajdujących się na tym skrzyżowaniu.

Zwróć także uwagę na to, czy z **drogi podporządkowanej** nie wyjeżdżają **pojazdy uprzywilejowane** lub czy ktoś **nie próbuje wymusić pierwszeństwa przejazdu**.

Jeśli znajdujesz się na **drodze podporządkowanej**, to musisz udzielić **pierwszeństwa wszystkim pojazdom nadjeżdżającym drogą z pierwszeństwem** (z twojej lewej i prawej strony), a potem swoje

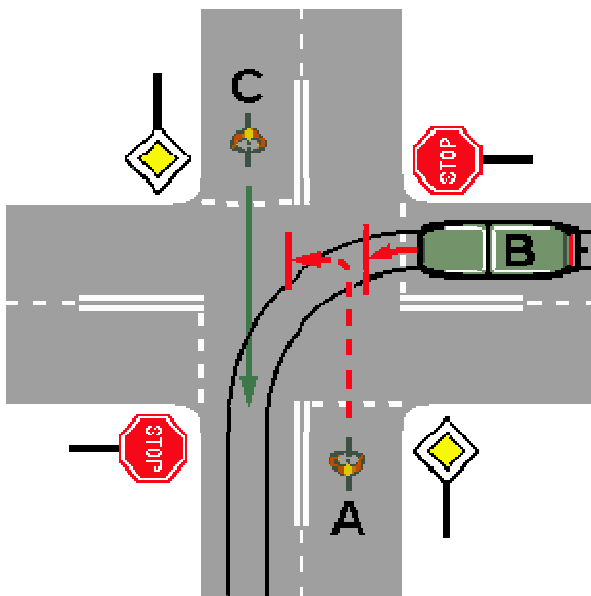
strony.

Skrzyżowanie drogi głównej z podporządkowaną



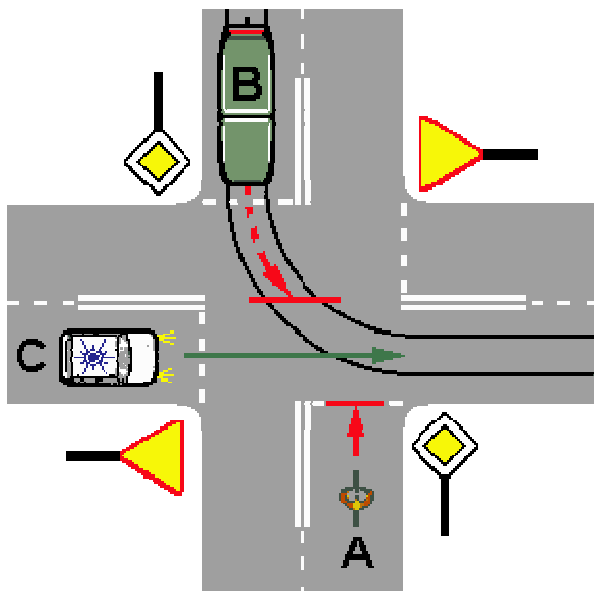
Kierujący rowerem **A** ustępuje pierwszeństwa rowerzyście **B**, natomiast rowerzysta **C**, który skręcając w lewo - zgodnie z zasadą pierwszeństwa z prawej strony - musi mu ustąpić pierwszeństwa, przejeżdża ostatni.

Skrzyżowanie drogi podporządkowanej z drogą z pierwszeństwem



Kierujący rowerem **A** ustępuje pierwszeństwa rowerzyście **C**, obaj znajdują się na drodze z pierwszeństwem, ale względem siebie obowiązuje ich (zasada pierwszeństwa z prawej strony). Pojazd szynowy **B**, znajdujący się na drodze podporządkowanej ustępuje pierwszeństwa obu rowerzystom.

Pojazd uprzywilejowany na skrzyżowaniu



Zarówno kierujący pojazdem **A**, jak i pojazdem szynowym **B**, mimo iż są na drodze z pierwszeństwem, ustępują pierwszeństwa pojazdowi uprzywilejowanemu w akcji **C**. Rowerzysta **A** przejeżdża jako ostatni, gdyż pojazd szynowy **C** ma wobec niego pierwszeństwo.

Skrzyżowanie o ruchu określonym

Pierwszeństwo przejazdu na **skrzyżowaniu o ruchu określonym** (rondzie) uzależnione jest od jego oznakowania.

Jeśli przed rondem znajdują się znaki A-7 i C-12, to jest ono traktowane jak droga z pierwszeństwem.



A-7



C-12

Ustup pierwszeństwa pojazdom znajdującym się na rondzie.

Natomiast, jeśli przed rondem znajduje się znak C-12, to jest ono traktowane jak skrzyżowanie dróg równorzędnych.

Pojazd szynowy (tramwaj) ma pierwszeństwo zawsze, ale tylko jeśli znajduje się w obrębie ronda. '

Pojazd uprzywilejowany

Wiem, co to jest pojazd uprzywilejowany!

Pojazd uprzywilejowany wygląda w ściśle określony sposób. Wyróżnia się z grupy innych pojazdów. Musi mieć **włączony sygnał świetlny (przerywane niebieskie światło), światła drogowe i syrenę dźwiękową**.

Zawsze ustępuj miejsca pojazdowi uprzywilejowanemu.

Pamiętaj, że gdy nadjeżdża np. karetka lub radiowóz na sygnałach to trzeba ułatwić mu przejazd np. poprzez zatrzymanie się lub zjechanie do środka lub prawej strony jezdni, w zależności od miejsca.

Pojazdy uprzywilejowane jadą ratować komuś życie lub zdrowie - ustąp im miejsca.

Kiedy jedziesz na rowerze albo motorowerze nie słuchaj głośno muzyki; nie będziesz słyszał, co dzieje się na drodze. Być może nadjeżdża pojazd uprzywilejowany, a może ktoś chce Cię ostrzec klaksonem o niebezpieczeństwie.

Pierwsza pomoc

Jeżeli jesteś świadkiem wypadku ...

Nie każda kolizja drogowa jest groźna, wręcz przeciwnie - większość to drobne stłuczki. Jeśli wszyscy uczestnicy kolizji wysiadają z samochodów o własnych siłach, to zanim wezwiesz pomoc podejź i zapytaj się, czy jest potrzebna. **Jeżeli natomiast jesteś świadkiem poważniejszego wypadku**, w którym ktoś mógł ucierpieć, nie wahaj się wezwać pogotowia ratunkowego. Nie przyjmuj automatycznie założenia, że ktoś inny na pewno już wezwał pomoc.



Gdy dojdzie do wypadku ...

Jeżeli w wypadku są poszkodowani koniecznie trzeba wezwać pomoc: powiadomić odpowiednie służby i osoby dorosłe.

Połączenia telefoniczne z poniższymi numerami są bezpłatne i ważne na terenie całego kraju.

Pogotowie Ratunkowe 999

Straż pożarna 998

Policja 997

Uniwersalny numer ratunkowy (telefony komórkowe) 112

Wezwanie pogotowia ...

Dzwoniąc należy podać następujące informacje:

swoje nazwisko i imię

numer swojego telefonu (*z którego dzwonisz*)

zwięzły, rzeczowy opis sytuacji (*co się stało*)

dokładny adres, pod który ma przyjechać pogotowie, ze wskazaniem jakiegoś charakterystycznego punktu jeśli rozpoznałeś zatrzymanie krążenia (brak tętna i oddechu), poinformuj dyspozytora o rozpoczęciu reanimacji.

NIGDY NIE DZWOŃ DLA ŻARTU!

Zabezpieczenie ofiar wypadku

Wszelkie działania wobec ofiar wypadku wymagają wiedzy z zakresu pierwszej pomocy medycznej. **Jeżeli posiadasz odpowiednią wiedzę i umiejętności w tym zakresie pamiętaj o ochronie poszkodowanych przed dodatkowymi obrażeniami**

Jeżeli nie zachodzi podejrzenie uszkodzenia kręgosłupa przesuń poszkodowanego z jezdni na

chodnik, czy pobocze aby uniknąć najechania przez pojazd.

Podczas udzielania pierwszej pomocy bardzo przydatna może się okazać odpowiednio wyposażona apteczka - stanowi ona wsparcie nie tylko dla jej właściciela, ale również dla każdej osoby udzielającej pomocy rannym.

Apteczka i jej zawartość

plastry z opatrunkiem
plaster bez opatrunku
bandaże opatrunkowe
bandaże elastyczne z zapinkami
sterylne opatrunki (gazy)
chusta trójkątna
opaska uciskowa
płyn do dezynfekcji
nożyczki
sterylne rękawiczki gumowe
maseczka gazowa

Najczęstsze przyczyny wypadków:

nieprzestrzeganie pierwszeństwa przejazdu (wymuszenie pierwszeństwa),

zajechanie drogi innemu pojazdowi,

nadmierna prędkość (również niedostosowanie prędkości do warunków atmosferycznych i drogowych),

zbyt mała odległość między pojazdami,

niezatrzymanie się przed przejściem dla pieszych,

wtargnięcia pieszych i rowerzystów na jezdnię.